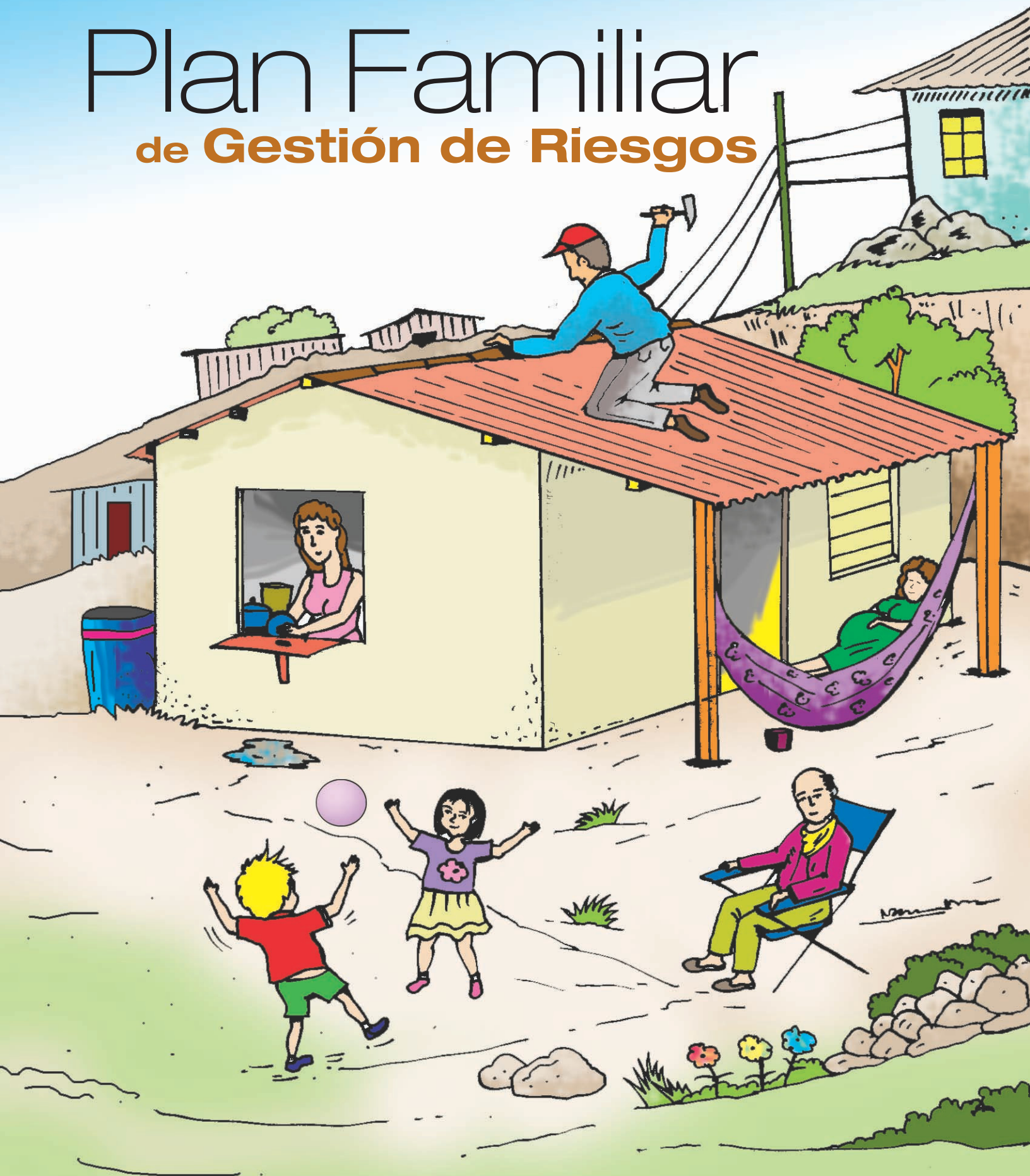


Plan Familiar de Gestión de Riesgos





Ayuda Humanitaria y Protección Civil

El Departamento de Ayuda Humanitaria de la Comisión Europea, financia intervenciones de ayuda humanitaria a las víctimas de desastres naturales y conflictos generados fuera de la unión europea. La ayuda es canalizada imparcialmente y directamente a las víctimas sin importar su raza, grupo étnico, género, edad, nacionalidad, religión o afiliación política.

Este documento ha sido creado o producido con la ayuda financiera de la Comisión Europea. Los puntos de vista aquí expuestos no deberán ser tomados en ningún momento como un reflejo de la opinión oficial de la Comisión Europea.



CODEM: Institución responsable de coordinar la prevención, mitigación y respuesta a las emergencias y desastres que afectan la calidad de vida de los habitantes del Distrito Central, que tiene como visión ser Líder en Gestión de Riesgos para una capital menos vulnerable.

Plan Familiar

de Gestión de Riesgos

Este Plan Familiar pertenece a:

Familia _____

Comunidad _____

Municipio _____

Fecha de elaboración _____

Fecha de actualización _____



Contenido

Presentacion	1
■ 1. Nuestro Nivel de Riesgo a desastres	6
1.1 Peligros o amenazas	6
1.2 Vulnerabilidades	8
1.3 Nuestras actividades económicas o de generación de ingresos	15
■ 2. Lo que tenemos que hacer para reducir nuestros riesgos	17
2.1 Acciones de prevención y mitigación	17
2.2 Acciones de preparación	18
2.2.1 Preparemos provisiones y un equipo para emergencias	19
2.2.2 Planeemos la evacuación de la familia en caso de ser necesaria	20
2.2.3 Preparemos a nuestra casa para el paso de los fenómenos naturales	30
■ 3. Lo que vamos a hacer en caso de emergencias	31
3.1 Algunas recomendaciones	31
3.2 La interpretación de las alertas	33
■ 4. Lo que vamos a hacer para recuperarnos en caso de ocurrir un desastre	35
Créditos	39

Presentación del Plan Familiar

Tegucigalpa y Comayagüela representan la ciudad más importante en población y además el centro político-económico del país. Producto de su rápido crecimiento poblacional en los últimos 30 años y por las limitaciones geográficas de su ubicación, miles de familias habitan actualmente en zonas consideradas de alto riesgo para inundaciones, deslizamientos y otras amenazas naturales. Ante esta situación la reducción de riesgos de desastres es una prioridad para las autoridades municipales actuales como una forma concreta de mejorar la calidad de vida de la población más vulnerable de la ciudad.



Las familias en riesgo requieren de un acompañamiento cercano caso por caso para buscar las soluciones más apropiadas con el fin de salvar vidas y reducir las pérdidas económicas y materiales de los desastres en la ciudad.

El presente documento denominado “Plan Familiar de Gestión de Riesgos” les permitirá identificar primero sus riesgos, luego analizar las opciones que pueden implementar para reducir los mismos y además definir claramente los pasos y acciones claves para una posible evacuación de su vivienda en caso de requerirlo.

Es por ello que en sus manos tienen un documento muy valioso que puede cambiar sus vidas, los invito a que elaboren todos juntos su Plan Familiar de Gestión de Riesgos.


Ricardo Alvarez
Alcalde Municipal

Plan Familiar

de Gestión de Riesgos

El presente Plan Familiar de Gestión de Riesgos contiene todas las acciones que debemos realizar todos los integrantes de nuestra familia para salvar nuestras vidas y reducir los daños y pérdidas que nos pueden ocasionar los desastres. De algo estamos seguros y es que no queremos volver a vivir las malas experiencias que hemos tenido en el pasado.

Este Plan ha sido elaborado, es conocido y comprendido por todas las personas que habitamos en nuestra casa. Participamos los adultos, jóvenes, niños y niñas y cada quien aportó según su conocimiento y las experiencias ya vividas.

En primer lugar identificamos nuestro nivel de riesgo a desastres, partiendo de los peligros o amenazas que ya conocemos y otros que no conocíamos y que ahora sabemos muy bien que estamos expuestos por el sitio donde vivimos. Luego reflexionamos sobre las características de nuestra casa y a lo interno de nuestro hogar que nos hacen ser más susceptibles o vulnerables a sufrir daños e impactos negativos por la ocurrencia de algún fenómeno natural en nuestra comunidad.

En segundo lugar y como dice el dicho “Mas Vale Prevenir que Lamentar” definimos las acciones que podemos realizar para prevenir o mitigar los riesgos identificados y para prepararnos con buena antelación ante la ocurrencia de algún fenómeno natural.

Finalmente determinamos que cosas podemos hacer para recuperarnos lo antes posible en caso fuéramos afectados por un desastre.



Nuestro nivel de riesgo a desastres

1

1.1 Peligros o amenazas

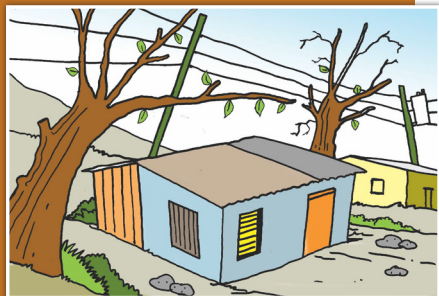
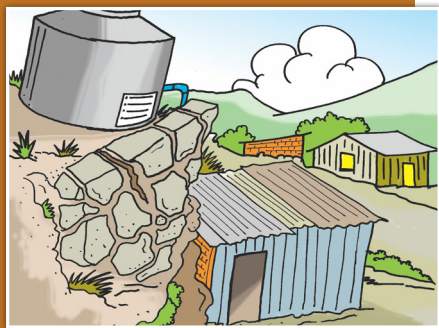
¿Cuáles son los peligros o amenazas que nos podrían afectar?

¿Provoco riesgo a mis vecinos? ¿Cómo? _____

Identifícate con los tipos de amenaza y dibuja cuales de ellas están cerca de tu casa.

Objetos que pueden caer encima de la casa:

- » Postes y cables eléctricos
- » Árboles y ramas grandes
- » Muros de otras casas
- » Tanques de agua
- » Barandales y otros objetos de casas vecinas



Mapa de los alrededores de nuestra casa
deslizamientos y o

Amenaza en manejo de animales

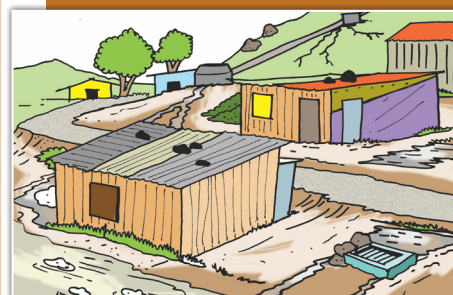
- » Cercanos a ríos, quebradas y barrancos
- » Mal manejo de excretas



a con las amenazas de inundaciones,
caídas de roca

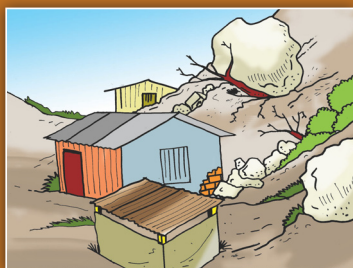
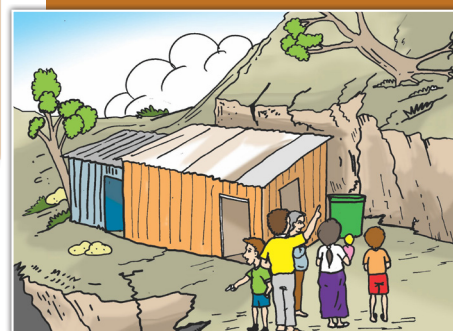
Amenazas de inundaciones

- » Dentro o cerca de cauces de ríos y quebradas.
- » Por debajo de la altura de las calles.
- » En suelos arcillosos con problemas de drenaje.
- » Cercano o sobre zonas de afloramiento de agua, ojos de agua, etc.



Amenazas de deslizamientos

- » Sobre pendientes muy fuertes
- » Al borde o pie de taludes
- » Cerca de fisuras o grietas en el suelo
- » En laderas sobre suelos muy profundos
- » Cerca de árboles inclinados o caídos

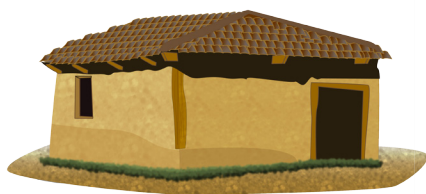


**Caídas de
rocas o piedras
grandes**

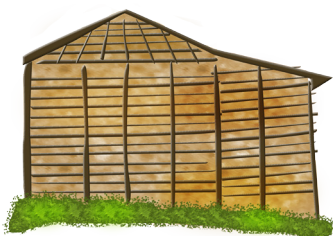
1.2 Vulnerabilidades

Nuestra casa tiene las siguientes características en general:

Los materiales de las paredes (marcar una de las siguientes opciones)



Adobe ☐



Bahareque ☐



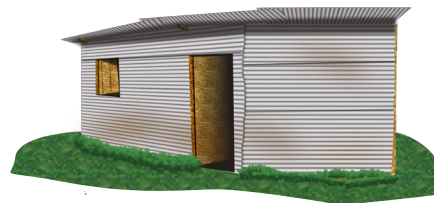
Madera ☐



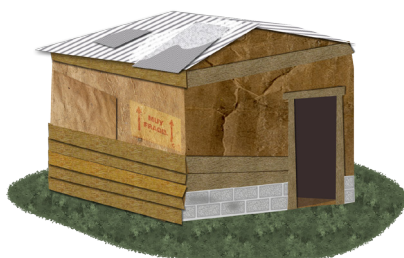
Ladrillo ☐



Bloque ☐



Zinc ☐

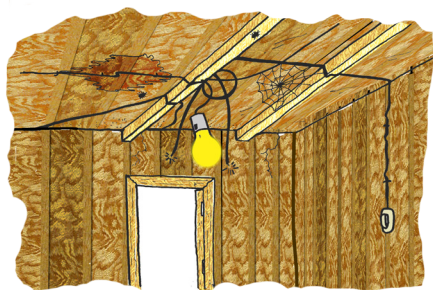


Materiales
Varios ☐

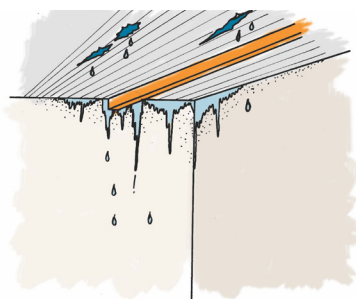
Problemas de mantenimiento de la casa (Marcar todas las opciones que aplican)

La falta de mantenimiento es uno de los principales aspectos de vulnerabilidad de nuestras viviendas. Revisemos las instalaciones eléctricas; si hay alambres pelados pueden hacer cortocircuito y provocar incendios u otro tipo de accidente. Revisemos las tuberías y desagües para ver si están en buen estado. Si están rotos, pueden ocasionar derramamientos de agua.

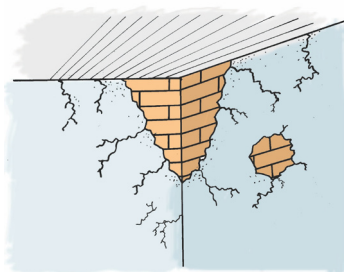
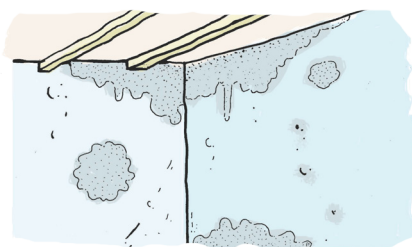
Conexiones
inadecuadas
en sistema
eléctrico

☐


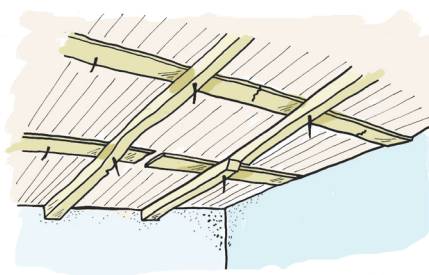
Goteras

☐


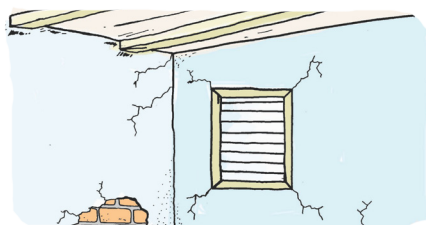
Esquinas

☐
**Estado del piso, paredes y vigas**

Paredes húmedas

☐


Vigas vencidas o
quebradas

☐


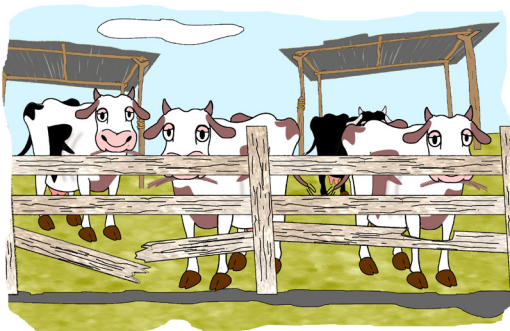
Paredes rajadas

☐


Pisos rajados

☐

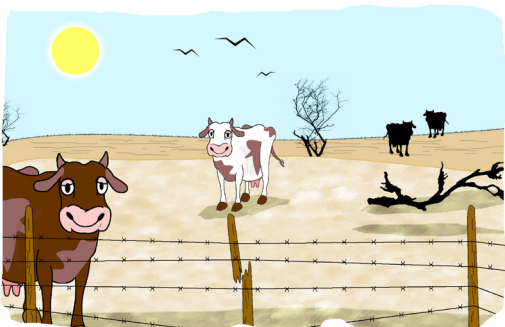
Otras vulnerabilidades



Corral en mal estado ☐



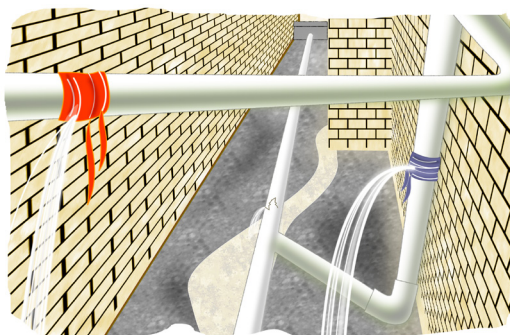
Gallinero en mal estado ☐



Potrero en mal estado ☐



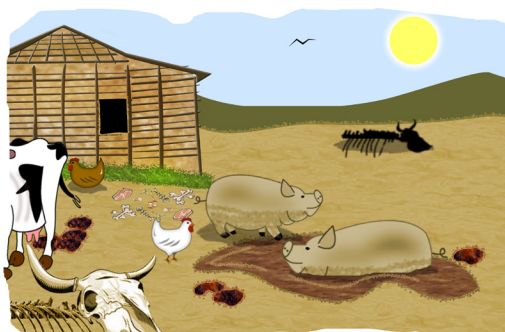
Letrina en mal estado ☐



Drenaje en mal estado ☐



Manejo inadecuado de desechos sólidos ☐



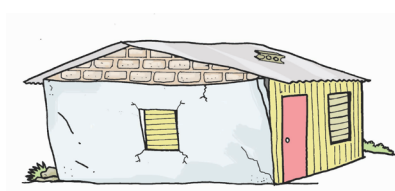
Manejo inadecuado de desechos animales ☐

Viviendas vulnerables ante sismos:

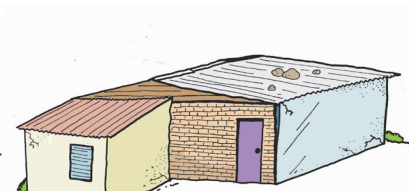
- Para sismos dependerá si cuenta con buenos cimientos y estructuras adecuadas de columnas y vigas
- Además para las paredes de madera, bajareque y zinc aunque son muy flexible y resisten mejor los sismos hay que poner mucha atención en los techos y que estos no sean muy pesados ya que podrían caerse.



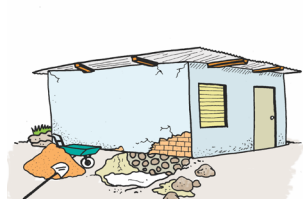
Las casas más afectadas por los sismos suelen presentar estos problemas:



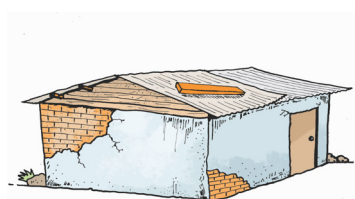
Sobrecarga de paredes ☐



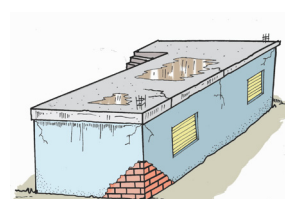
Anexos constructivos ☐



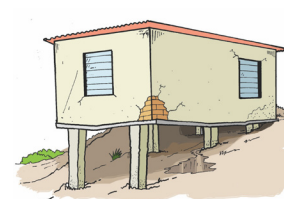
Aberturas suplementarias ☐



Envejecimiento ☐

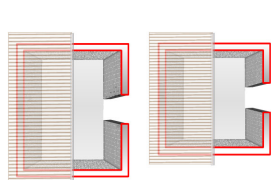


Cubierta muy pesada ☐

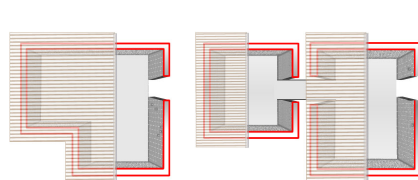


Piso suave ☐

La Forma de la Planta



Malo ☒ Bueno ☒



Peligroso ☒ Seguro ☒



Bueno ☒

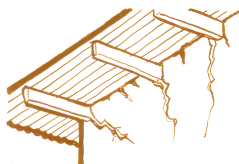


Malo ☒

Errores estructurales que provocan riesgo



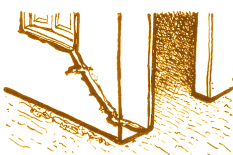
Sobrecarga de paredes ☐



Ausencia de un esfuerzo horizontal (solera superior) ☐



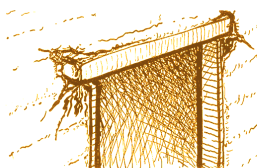
Envejecimiento ☐



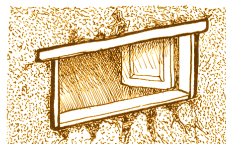
El ancho entre los vanos de la ventana y la puerta en relación a las esquinas es demasiado angosto ☐



Aberturas suplementarias ☐



Los dinteles penetran suficientemente en la pared ☐



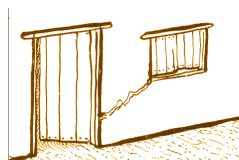
Vano de la ventana demasiado ancho ☐



Anexos constructivos ☐



Mezcla de mortero pobre, uniones verticales mal rellenadas, uniones horizontales muy gruesas ☐



El ancho de muro entre la ventana y la puerta demasiado angosto ☐



Gallinero en mal estado ☐

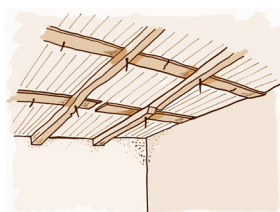


Potrero en mal estado ☐

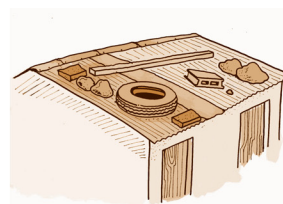


Corral en mal estado ☐

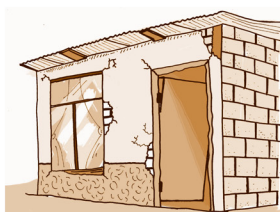
Para el caso de vientos



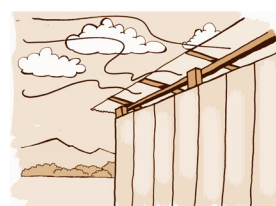
Techos mal anclados ☐



Techos ligeros sin anclajes ☐



Aberturas en puertas y ventanas ☐

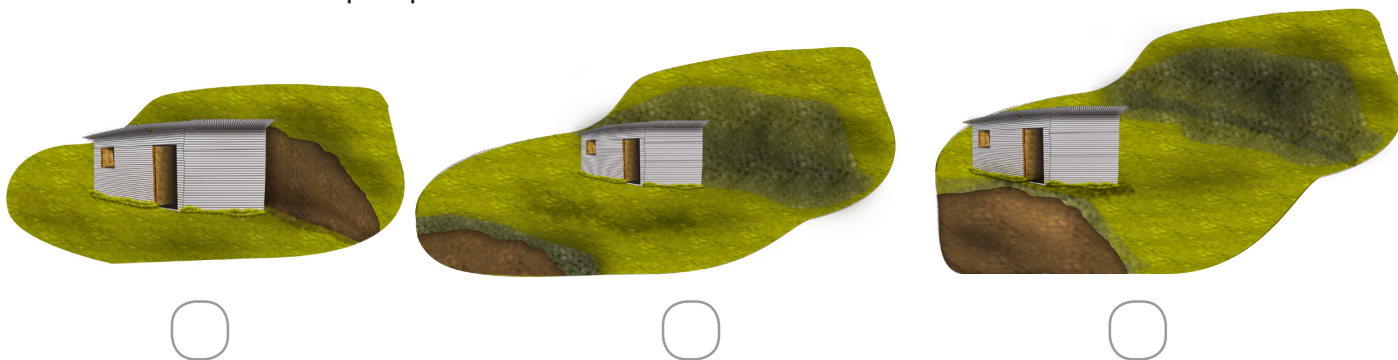


Techos con entrada de aire por los extremos ☐

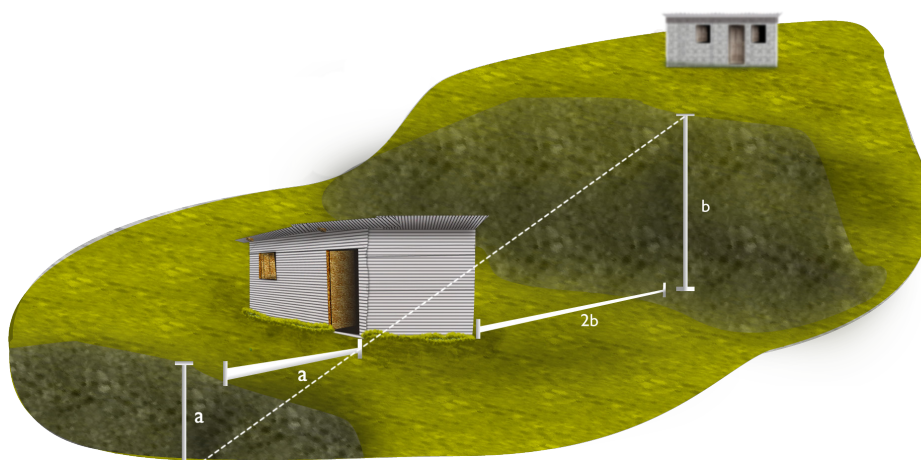
Ubicación de las viviendas

Analicemos las opciones que no son adecuadas para ubicar las viviendas en zonas de pendientes o laderas.

Seleccionemos la que aplica a nuestra vivienda



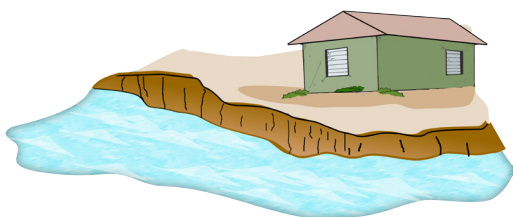
“¿Cómo ubico de la mejor forma mi vivienda?” Esta es la mejor opción.



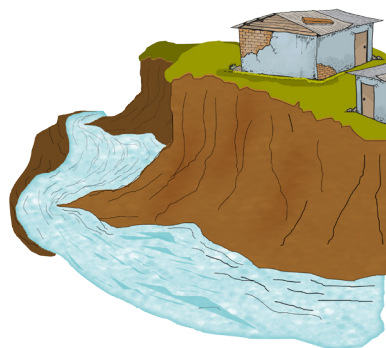
Relatemos los problemas que hemos sufrido en nuestra vivienda a causa de los deslizamientos.

Analicemos las opciones que no son adecuadas para ubicar las viviendas en zonas de inundaciones.

Seleccionemos la que aplica a nuestra vivienda



Vivienda construida cerca del río ☐

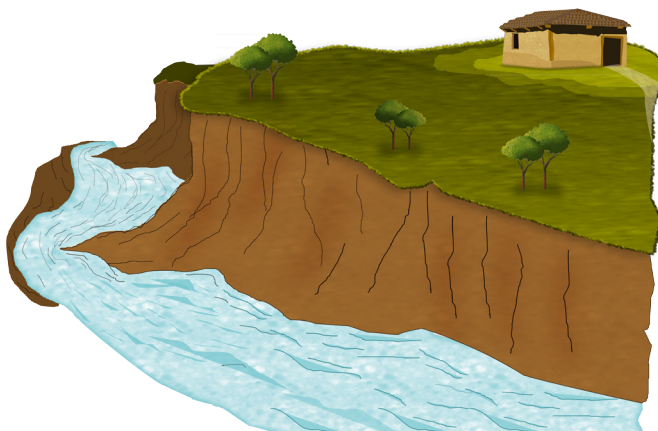


Vivienda construida al borde de un talud que bordea un río ☐



Vivienda construida en una zona rodeada por dos canales o brazos de un río ☐

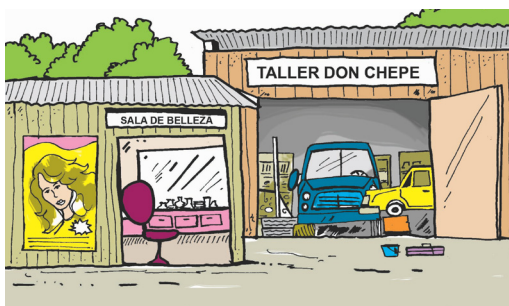
“¿Cómo ubico de la mejor forma mi vivienda?” Esta es la mejor opción.



Relatemos los problemas que hemos sufrido en nuestra vivienda a causa de las inundaciones.

1.3 Nuestras actividades económicas o de generación de ingresos familiares.

Dentro de nuestra casa realizamos las siguientes actividades que generan ingresos familiares (Marcar todas las que apliquen)



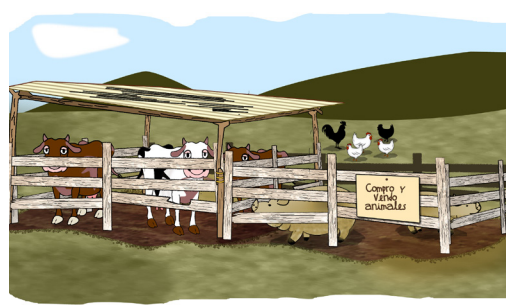
Servicios de talleres de: Pintura, mecánica,
fabricación o reparación de muebles,
carpintería, reparación de electrodomésticos
Otros servicios: Salones de belleza , otros.

☐

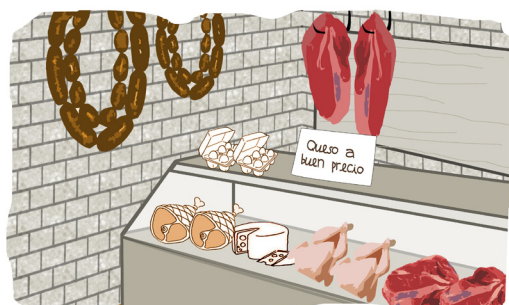

Venta de artículos para el hogar: Ropa ,
calzado, joyas, electrodomésticos u otros

☐


Pulpería o venta de comida

☐


Venta de animales

☐


Otros Servicios: trabajo
en fincas de producción,
granjas, potreros,
venta de derivados

☐

¿Estas actividades como se verían afectadas en caso de un desastre?

¿Cuáles de las actividades de generación de ingresos familiares realizadas fuera de la casa se podrían ver afectadas por un desastre?

Lo que tenemos que hacer para reducir nuestros riesgos

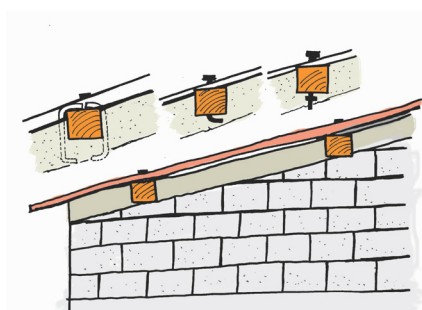
2

2.1 Acciones de prevención y Mitigación

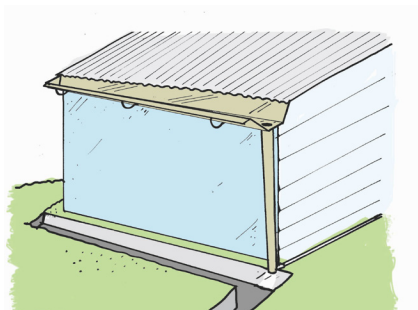
Son aquellas medidas destinadas a evitar o reducir el nivel de daños o pérdidas que podamos tener en la estructura de nuestras casas en caso de una emergencia o desastre. Es lo que haremos para dar respuesta a los riesgos identificados anteriormente.

¿Como podemos reforzar o mejorar la estructura de nuestra casa para volverla más segura ante desastres?:

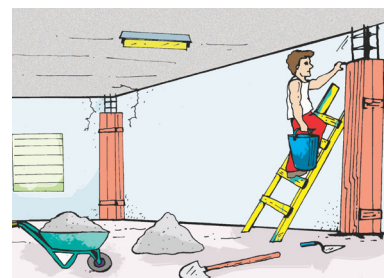
Recordemos las vulnerabilidades que tiene nuestra vivienda y luego marquemos las acciones que debemos realizar para reducir el riesgo.



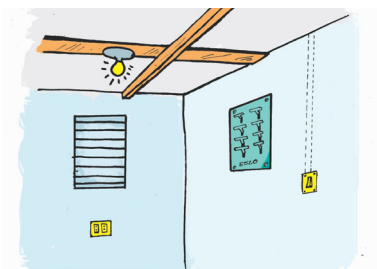
Anclaje de techos ☐



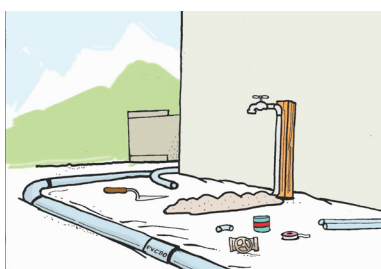
Mejora del drenaje
perimetral de aguas lluvias ☐



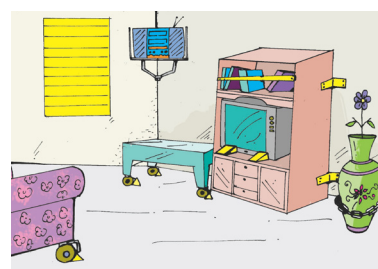
Reforzamiento estructural ☐



Reparación del
sistema eléctrico ☐



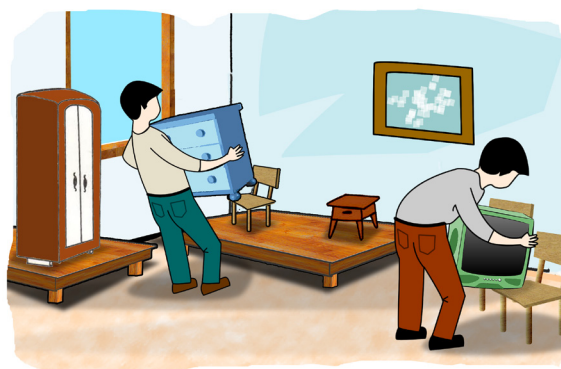
Reparación de
tuberías de agua ☐



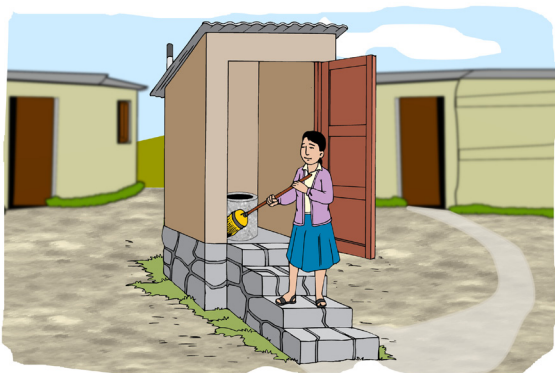
Fijación de mobiliario y equipo ☐



Composteras ☐



Ubicación de muebles en tarimas ☐



Mejora de letrinas ☐














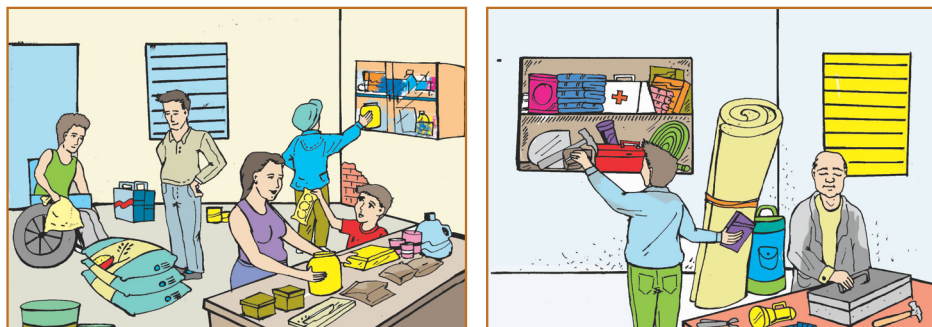
Mejora de corrales y gallineros ☐

2.2 Acciones de preparación

Son aquellas medidas destinadas principalmente a salvar vidas y reducir los niveles de pérdidas, especialmente de nuestros bienes y enseres familiares. Para el cuidado de los animales: buscar casas de familiares y amigos que puedan recibir a los animales en caso que usted no pueda llevarlos al sitio de albergue.

2.2.1 Preparemos provisiones y un equipo para emergencias.

Tipo de provisión o equipo.	Cantidad disponible (Puede se actualizado en cualquier momento)	¿Qué falta?	¿Cómo lo obtengo?	Lugar de almacenamiento dentro de la casa.
Asegúrese de contar en lo posible con algún dinero con billetes de varias denominaciones para cubrir las necesidades de la familia al menos para una semana. 				
Agua embotellada para las personas y agua para animales. Lo mejor es tener por lo menos un galón de agua hervida o clorada para consumo por persona para cada día. 				
Alimentos no-perecederos (Enlatados, galletas, cereal, granos básicos) para personas y animales en sus respectivos lugares. Para una semana. 				
Foco de mano y al menos 2 juegos de baterías de repuesto. 				
Radio y baterías de repuesto. 				
Candelas y fósforos. 				
Maleta con al menos 2 mudadas de ropa para cada persona de la familia y kit de aseo personal (Pasta y cepillo de diente, desodorante, jabón de baño, toalla, etc) y juguetes. 				
Estuche con medicinas contra el dolor y la fiebre, antigripales, gasas, vendas, algodón y cualquier otro medicamento en particular que necesite algún miembro de la familia. 				
Documentos personales, de la propiedad y registro de animales (vacunas al día, identificación) envueltos en plástico 				
Herramientas que nos pueden sacar de apuros como: Lazos, azadones, machetes, palas, pito, abrelatas, etc 				
Correas, collares, jaulas. 				



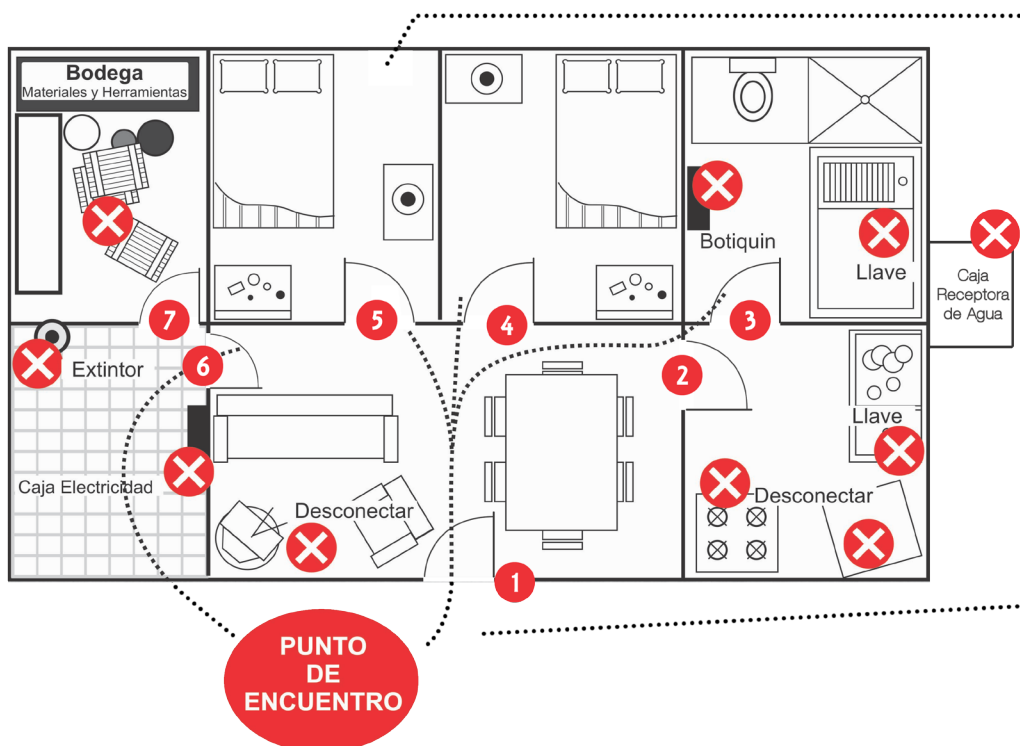
Recordemos que las cosas que el agua puede arruinar hay que envolverlas con plástico. Además Rotulemos los materiales peligrosos como: insecticidas, gas, gasolina, venenos y guardémoslos en un lugar seguro fuera del alcance de los niños.

2.2.2 Planeemos la evacuación de la familia en caso de ser necesaria.

En ocasiones tendremos que abandonar nuestra vivienda para protegernos en un lugar seguro, por eso debemos preparar un plan de evacuación.

Podemos seguir los siguientes pasos:

1. Elaboremos un croquis de la vivienda identificando los pasillos y puertas de salida de emergencia, identificando la ruta de evacuación y los posibles obstáculos o mobiliario/equipo que pueda caerse impidiendo o dificultando la salida de la casa. En el croquis colocar además los sitios donde tenemos guardado las provisiones y equipo de emergencia y los sitios donde se localizan las llaves para cerrar tuberías de agua, caja de controles eléctricos, collares, alimento e identificación de los animales, etc

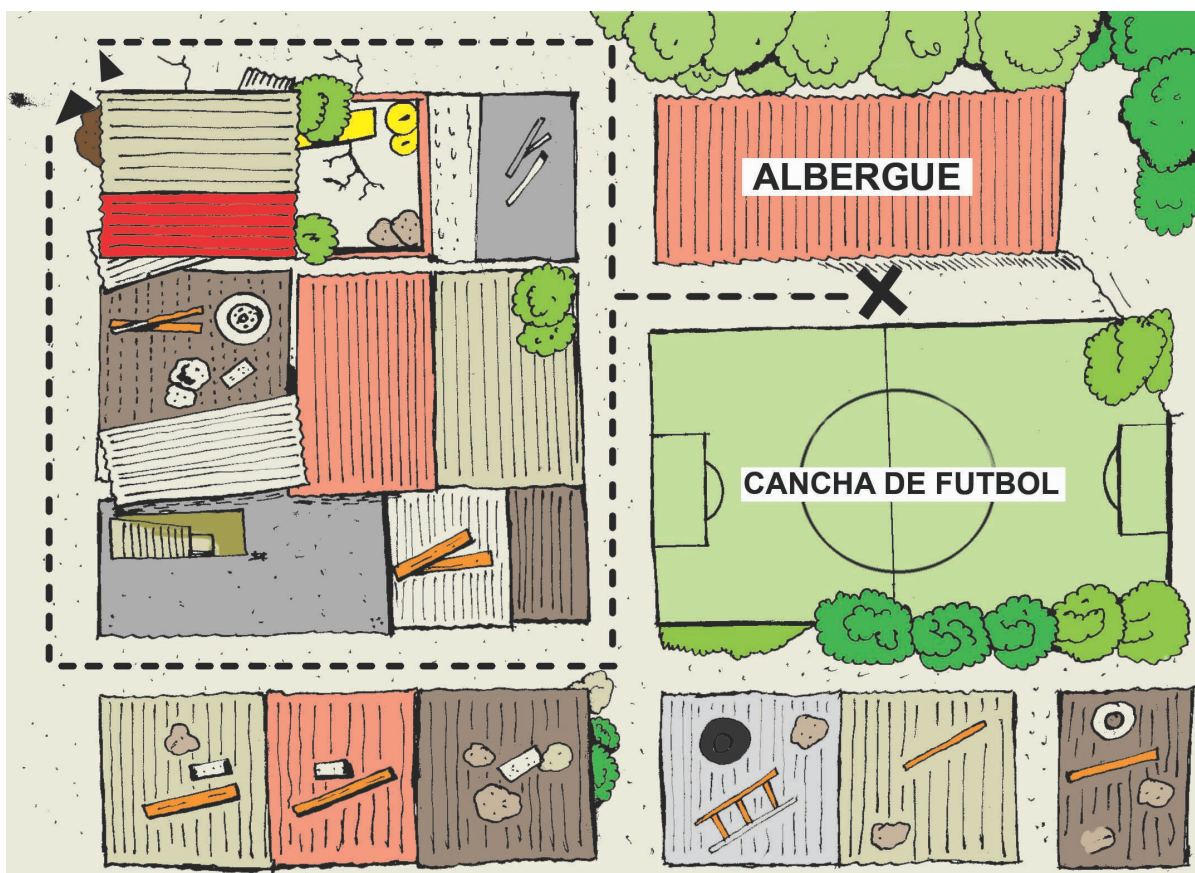


Mapa de rutas de evacuación de nuestra vivienda (incluir potreros y parcelas)

2. Observación del Entorno donde Habitamos:

- Recorrer y familiarizarse con las calles adyacentes, las vías de acceso y dirección de las mismas (una vía, doble vía).
- Conocer cuáles son las paradas de transporte colectivo (Autobuses, Taxis).
- Conocer los lugares comunes del entorno como parques, jardines, parques públicos, etc.
- Conocer qué tipo de servicio de vigilancia existe en los alrededores (casetas de policía, seguridad privada).
- Revisar y constatar que el sistema de alumbrado público funcione normalmente.
- Conocer y saber como llegar a las áreas comerciales, hospitales, estaciones de bomberos, policía, etc. que se encuentren en las cercanías.

Contactar a los miembros del CODEL para conocer las acciones que se estarán desarrollando para dar atención a las familias afectadas.



Mapa del entorno de nuestra vivienda para fines de evacuación. (incluir potreros y parcelas)

3. Definamos el sitio o punto de reunión familiar, y la manera de comunicarnos desde el exterior de la vivienda. Cuando ocurra un desastre los miembros de la familia pueden estar en el trabajo, en la escuela, en un automóvil, en el mercado por eso determinar un sitio de encuentro es importante.

Contactar a los miembros del CODEL para conocer las acciones que se estarán desarrollando para dar atención a las familias afectadas.



Punto de encuentro seleccionado:

4. Elijamos si es posible una “Familia Solidaria” en un lugar seguro en caso tengamos que dormir unos días fuera de la vivienda. Esta familia solidaria puede ser en casa de familiares o amistades y previamente hay que hablar con ellos sobre esa posibilidad y sobre la forma de coordinar el traslado y establecer las normas de convivencia y con ello evitar posibles conflictos.

Nuestra FAMILIA SOLIDARIA es: _____

Nombre del responsable de la Familia Solidaria: _____

Dirección: _____

Teléfonos de contacto: _____



Mapa de localización de la familia solidaria y punto de encuentro familiar.

5. Elaboremos un directorio con los contactos familiares y amistades que puedan funcionar como nuestros enlaces en caso que no podamos comunicarnos entre sí y elaboremos una guía telefónica y direcciones de las instituciones de emergencia (Bomberos, Cruz Roja, Policía, Centro Médico, Hospitales, etc.), de los servicios públicos y de cada uno de los miembros de la familia. Enseñemos a los niños y niñas cómo y cuándo llamar a los teléfonos de emergencia para pedir auxilio.

Familiares y personas de contacto

Persona de Contacto	Parentesco	Dirección	Teléfono de Contacto

Institución	Teléfono
CODEM 	
Bomberos 	
Policía 	
Cruz Roja 	
COPECO 	

6. Distribuyamos funciones y responsabilidades entre los miembros de la familia. Cada persona debe saber de qué se encarga durante una emergencia, teniendo en cuenta que se puede presentar cuando estemos en casa o lejos de ella.

Cuadro de funciones específicas en caso de emergencia

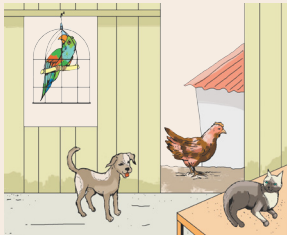
En caso que la emergencia sea súbita, ordene la acción por prioridad.

Funciones a realizar en caso de Emergencia	Nombre del Responsable (y suplente en caso de ser necesario)	Orden de Prioridad
Evacuación de la familia y comunicación de las acciones de protección de la familia		
Cargar el maletín y botiquín Familiar.		
Desconectar cables de equipos eléctricos y ubicarlos en zonas seguras		
Interrumpir el fluido eléctrico de la vivienda.		
Interrumpir el flujo de agua en la tubería de la vivienda.		
Cerrar y asegurar las puertas y ventanas de la vivienda.		
Evacuación de animales.		
Cargar los víveres		

7. No olvidemos tener especial cuidado con las niñas, niños y otras personas que no puedan movilizarse por sí mismas.



8. Si poseemos animales dentro o fuera de nuestra vivienda, identificar a donde podemos llevarlos en caso de tener que evacuar y la cantidad de comida y medicamentos necesarios para su sobrevivencia y quien podría hacerse cargo de ellos durante nuestra ausencia. Hay que hablar previamente con nuestra familia solidaria para sondear la posibilidad de llevar a los animales con nosotros y bajo que condiciones.



Llenemos el cuadro siguiente con el detalle de los animales con los que contamos.

Tipo de animal	Nombre	Edad	Sexo	Vacunas al día (Sí, No)

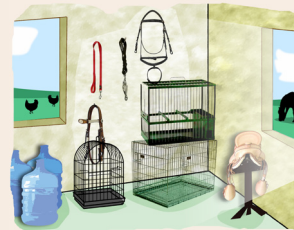
9. No dejemos los animales amarrados o encerrados pues peligran en caso de una emergencia.



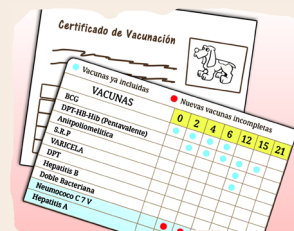
10. Identificamos previamente donde estarán los potreros o corrales hacia donde llevaremos los animales



11. Tengamos correas y jaulas para el transporte de animales, garantizando el alimento y agua, al menos para una semana, en sitios seguros en caso de presentarse una emergencia.



12. Mantengamos los registros sanitarios e identificación de animales al día.



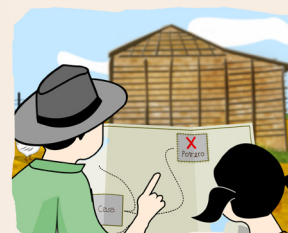
13. Todos debemos conocer el sitio para las llaves; donde se guardan las herramientas; donde está el botiquín de primeros auxilios y donde se desconecta el gas, la luz y el agua.



14. Conozcamos las señales de alarma de la comunidad: Identifiquemos el sonido y que debemos hacer cuando se oiga. Identifiquemos los sitios de la comunidad más seguros en caso de presentarse una emergencia.



15. Pongamos a prueba el plan de evacuación y, por lo menos cada seis meses, hagamos preguntas a los niños para recordar lo que tienen que hacer.



2.2.3 Preparemos nuestra casa para el paso de los fenómenos naturales

Antes de abandonar la casa, no nos olvidemos de apagar la estufa o el fogón, cortar la electricidad, cerrar las llaves del agua y cerrar bien la casa. Si es posible hay que asegurar bien las ventanas, puertas y techos para evitar la entrada de agua y viento.



Lo que vamos a hacer en caso de emergencias

3

3.1 La Interpretación de las Alertas

Cuando nos demos cuenta del nivel de alerta que las autoridades han emanado para la comunidad en la que vivimos debemos tomar en cuenta las siguientes acciones:

Alerta Verde

- Podemos estar monitoreando nuestro entorno para ver si hay señales de posibles problemas por inundaciones, deslizamientos de tierra, caída de rocas, etc
- Revisamos el plan de emergencia familiar para actualizar algunos datos
- Revisamos y preparamos las provisiones y equipo de emergencia
- Mantenemos comunicación con vecinos y miembros del Comité de Emergencia Local
- Estamos pendientes de los comunicados de las autoridades respectivas y de los medios de comunicación.
- Verificamos las acciones del plan familiar
- Verificamos los documentos, identificación
- Verificamos el sitio de posible albergue de sus animales.

Alerta Amarilla

- Podemos seguir monitoreando nuestro entorno para ver si hay señales de posibles problemas por inundaciones, deslizamientos de tierra, caída de rocas, etc
- Si no queremos correr más riesgos, esta es una buena oportunidad de realizar evacuaciones preventivas si vivimos en una zona altamente expuesta. Con esta evacuación preventiva podemos además trasladar a un lugar seguro nuestros bienes materiales que tenemos en la vivienda como electrodomésticos, muebles, equipo, pertenencias personales de valor, animales domésticos, etc.
- Mantenemos comunicación con vecinos y miembros del Comité de Emergencia Local
- Estamos pendientes de los comunicados de las autoridades respectivas y de los medios de comunicación.
- Trasladarnos preferiblemente a donde familiares o amigos conocidos como "Familias Solidarias".
- Evacuamos los animales a sitios seguros. Deje los animales sueltos si no los puede llevar

Alerta Roja

- Hay que evacuar la vivienda urgentemente si vivimos en una zona de alto riesgo.
- Mantenemos comunicación con vecinos y miembros del Comité de Emergencia Local
- Estamos pendientes de los comunicados de las autoridades respectivas y de los medios de comunicación.
- Trasladarnos preferiblemente a donde familiares o amigos conocidos como "Familias Solidarias".

3.2 Algunas recomendaciones en caso de emergencias:

Mantengamos la calma

Cuando los peligros se presentan, mantener la calma es muy importante.
Hay personas que se dejan llevar por los nervios y se descontrolan.
Ante una situación de emergencia, no hay que permitir que el miedo nos gane.
Tampoco hay que dejarse llevar por rumores o inventos de la gente.



Mantengámonos en alerta

Mantener la calma no es lo mismo que bajar la guardia y olvidarnos del problema.
Por eso, es bueno escuchar la radio, ver la televisión o escuchar las llamadas de las autoridades y demás personas que nos están ayudando para saber cual es la situación real.
Es importante estar atentos a las instrucciones del CODEL.



¿Salimos o no salimos?

Dejar la casa no es fácil. Nos preocupan las cosas que tenemos que abandonar y no podemos llevar. Muchas personas han fracasado por aferrarse a las cosas que, con tanto trabajo, han logrado tener. Cuando han querido actuar, es demasiado tarde.
Sin embargo, algo debe quedar claro: es preciso salir de la vivienda cuando las autoridades lo soliciten o cuando usted y su familia sientan que sus vidas corren peligro. En ese momento, deben tener presente que la vida es primero. Es lo único que no se puede reponer.



¿Qué cosas podemos llevar?

Cuando una familia abandona su casa, quisiera cargar con todo. Pero esto no es posible. En casos de emergencia, solo es conveniente llevar las cosas y provisiones que hemos preparado con anterioridad se recomienda una maleta de hasta 30 libras.
Si no pueden llevar con ustedes los animales, es mejor dejarlos sueltos.



Permanezcamos en un lugar seguro

Permanezcamos en un lugar seguro mientras se vuelve a la normalidad. En casos de emergencias y desastres naturales, las autoridades ponen albergues temporales para las personas que no pueden regresar a sus casas y que no tienen familiares o amistades en lugares seguros.

En la medida de lo posible tenga a sus animales en un lugar adecuado

¿Qué medidas debemos tomar en los refugios o albergues?

Los niños y niñas necesitan especial atención.

En caso de estar en un albergue se deben mantener las medidas de protección de los niños y niñas.

Estemos atentos a los avisos de emergencia

Después de una emergencia, hay que estar informados. Es importante escuchar las noticias y recomendaciones que dan las autoridades por la radio, la televisión o los avisos de la comunidad.

Agrúpese para ir a atender a sus animales.

Sigamos las instrucciones de las autoridades

Después de una emergencia las autoridades y organizaciones comunitarias deben realizar una evaluación de la situación y de los daños ocasionados durante la emergencia. Serán ellos quienes recomienden regresar o no.

Lo que vamos a hacer para recuperarnos en caso de ocurrir un desastre

4

4.1 Algunas recomendaciones:

Revisemos e informemos los daños ocasionados por la emergencia

Cuando hayamos regresado a la casa, evaluemos los daños e informemos a las autoridades y organizaciones comunitarias respectivas.
Agrúpese con sus vecinos para ir a atender a sus animales.
Informe de animales que aparezcan en su propiedad.

Iniciemos la recuperación

Revisemos este Plan Familiar y enlistemos las acciones de reducción de riesgo y lo que debemos recuperar, para hacer un plan de acción para la recuperación. (Revisemos condiciones de la vivienda, servicios básicos, manejo de animales.)



Fomentemos la Protección Familiar

Debemos ser cuidadosos y estar atentos a evitar toda forma de violencia con énfasis en niñas y niños.



Reinserción a los medios de vida

Los medios de vida forman parte del sustento familiar. Al retomar las acciones que nos generan los medios de vida, identifiquemos acciones que nos ayuden a protegerlos ante otras afectación



Volvamos con una nueva mentalidad y recuperémonos

Cuando la emergencia haya pasado y podamos regresar a nuestros hogares, volvamos con una nueva mentalidad. Hablemos con nuestros vecinos, organicémonos y preparémonos para recuperarnos. Además son muchas las cosas que podemos hacer para reducir riesgos y asegurar nuestras vidas y nuestros bienes. Reflexionemos sobre las causas que provocaron la emergencia y/o desastre y busquemos las alternativas para rescatar los aprendizajes de las experiencias vividas.



NOTAS

Coordinación General

**Juan Ferrando
Dennis Funes
Sandra Buitriago**

Equipo de Proyecto DIPECHO VIII “Sistema de Alerta y Acción Temprana - SAAT Río Choluteca”.

GOAL

**Ana Luisa Nuñez
Matha Izaguirre
Kathya Murillo
Ariel Lopez**

PLAN

**Juan Bautista
Rony Rodriguez
Jazmin Izcano
Kelvin Díaz**

Revisión

Ana Luisa Nuñez

Diagramación

Wilmer J. Cruz Antúnez

Ilustraciones

**Vicente Blandín
Wilmer J. Cruz Antúnez**

**Impresión 2da Edición
500 ejemplares**

Honduras 2012

Este documento es parte de la idea original del “Plan Familiar de la Cruz Roja Hondureña” y de los contenidos de éste generados por: Andrés Platarrueda, Ginés Suarez y Victoria Delgado.

Con el apoyo logístico y técnico del equipo gerencial del CODEM:

Gerente:

Luis E. Urrutia

Sub-Gerente

Julio C. Quiñonez

Jefe de Operaciones

Marco A. Aranda.

Enlace del Proyecto

Carlos Bonilla

Técnicos

Carlos Nuñez

Danilo Montiel

Merlin Aguilera

Gerson Doblado

Nancy Irias

Oscar Barahona

Martha Izaguirre

Wilfredo Barahona

El contenido de este documento es responsabilidad exclusiva de los autores y en ningún caso se debe considerar que refleja la opinión oficial de la GOAL, PLAN, PNUD o Unión Europea.

